

2015年，江夏经济运行遭遇到不少预期内和预期外的冲击与挑战，经济下行压力持续加大。面对错综复杂的形势，区委、区政府坚持稳中求进的工作总基调，实施了一系列稳增长、调结构、促改革、惠民生、防风险的政策组合，使地区生产总值继续保持两位数增长，经济社会发展取得了新成就。结构调整取得新进展，民生持续改善，为“十二五”规划画上了圆满的句号。

一、综合

2015年末，全地域常住人口87.70万人，比上年末增加3.05万人，其中城镇人口45.41万人，农村人口42.29万人；年底户籍人口59.05万人，其中男性30.35万人、女性28.70万人。2015年出生人口10402人，死亡人口3014人，区域人口自然增长率12.5‰。

“十二五”时期，全区常住人口年均增长2.1%。

经初步核算，2015年完成地区生产总值597.15亿元，按可比价格计算，比上年增长13.1%。其中，第一产业实现增加值92.56亿元，增长4.7%；第二产业实现增加值357.9亿元，增长15.0%；第三产业实现增加值146.66亿元，增长11.0%。

2015年，三次产业的比重为15.5：59.9：24.6，与上年相比，第一产业的比重提高0.5个百分点，第二产业的比重下降2.8个百分点，第三产业的比重上升2.3个百分点。产业结构进一步优化。

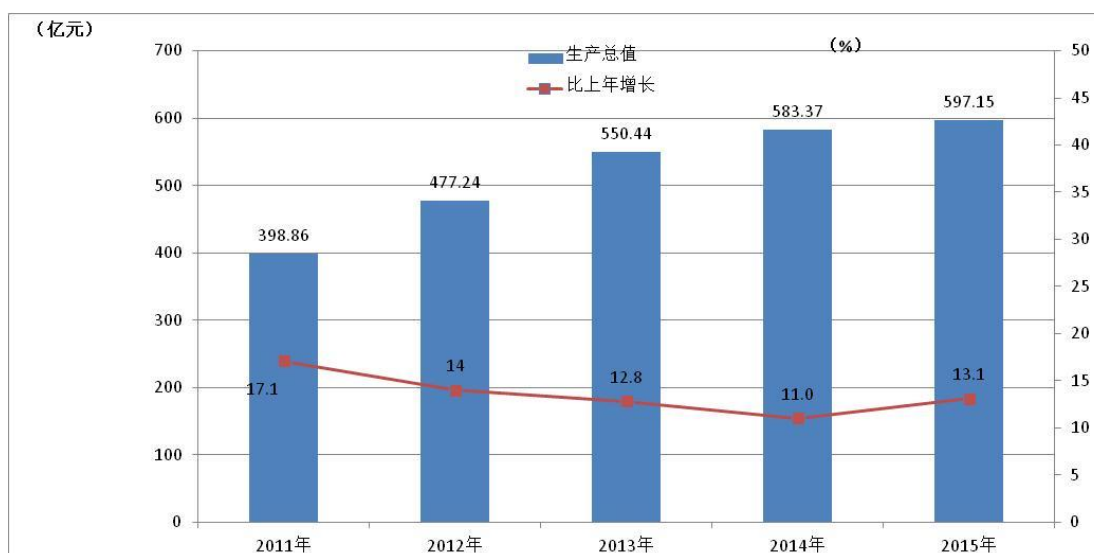
表1：2015年地区生产总值及其增长速度

单位：亿元

	绝对数	增 幅
一、地区生产总值	597.15	13.1
第一产业（农林牧渔业）	92.56	4.7
第二产业	357.93	15.0
工业	329.24	15.5
建筑业	28.69	7.7
第三产业	146.66	11.0
#交通运输、仓储及邮政业	4.79	4.3
批发和零售业	22.81	10.2
住宿和餐饮业	23.39	7.7
金融保险业	6.36	13.3
房地产业	18.98	4.0
其它服务业	70.33	14.4

“十二五”时期，全区地区生产总值累计 2607.06 亿元，年均增长 13.6%。

图 1：2011—2015 年地区生产总值及其增长速度



2015 年，全区完成公共财政预算总收入 78.85 亿元，同比增长 28.0%，增收 17.04 亿元。其中：税收收入完成 61.55 亿元，同比增长 31.0%，增收 14.46 亿元；地方一般公共预

算收入完成 50.05 亿元，同比增长 14.0%，增收 6.30 亿元。其中地方税收收入完成 32.75 亿元，同比增长 13.0%，增收 3.75 亿元。

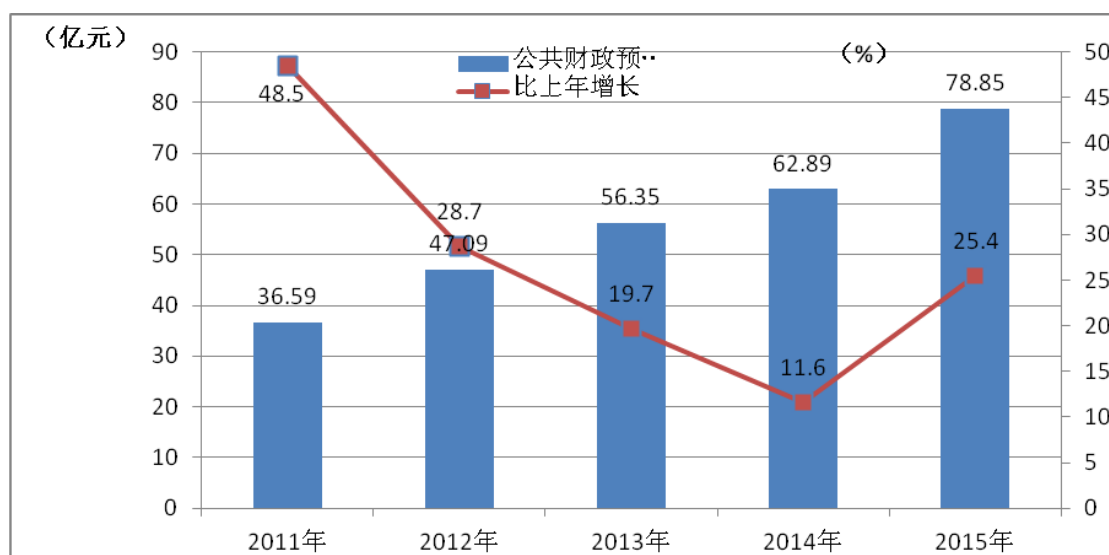
“十二五”时期，全区公共财政预算总收入累计 281.77 亿元，年平均增长 13.0 %

表 2：2015 年财政收入及其增长速度 13.0%

单位：万元

	2015 年	2014 年	增幅%
公共财政预算总收入	788534	628856	25.4
地方公共财政预算收入	500533	437568	14
政府性基金收入	170804	450159	-62
增值税	146638	83594	75
营业税	132338	124111	7
企业所得税	92492	79623	16
个人所得税		21925	5

图 2：2011 年—2015 年公共财政预算收入及增长速度



二、农业

2015 年全区农林牧渔业完成增加值 92.55 亿元，比上年增长 4.7%。其中，农业完成增加值 59.56 亿元，比上年增长 3.4%；林业完成增加值 1.76 亿元，同比增长 85.4%；牧业完成增加值 15.85 亿元，同比增长 1.7%；渔业完成增加值 12.16 亿元，同比增长 5.2%；农林牧渔服务业完成增加值 3.23 亿元，同比增长 17.8%。

全年农作物总播种面积 104448 公顷，比上年减少 162 公顷，其中粮食作物播种面积 44580 公顷，比上年减少 400 公顷。全年粮食产量 29.21 万吨，比上年基本持平；棉花产量 160 吨，比上年减产 36 吨；油料产量 4.05 万吨，比上年减产 0.22 万吨。畜牧、水产业稳步增长。全年生猪出栏 106.66 万头，增长 1.2%；年末生猪存栏 79.78 万头。年末水产品产量达到 9.64 万吨，增长 5.1%，再创历史新高。

三、工业和建筑业

2015 年全区完成规模以上工业增加值 274.86 亿元，比上年增长 39.1%。完成规模以上工业总产值 1050.07 亿元，增长 14.0%。

年末规模以上工业企业 251 户，比上年增加 26 户。产值过 50 亿元的企业 32 户，过 10 亿元的企业 20 户。完成规模以上工业总产值 1090.39 亿元，同比增长 31.7%。其中规模以上轻工业完成产值 151.87 亿，比上年下降 0.07 亿元，同比下降 1.2%；规模以上重工业完成产值 938.52 亿元，比上年增加 40.39 亿元，同比增长 39.4%。

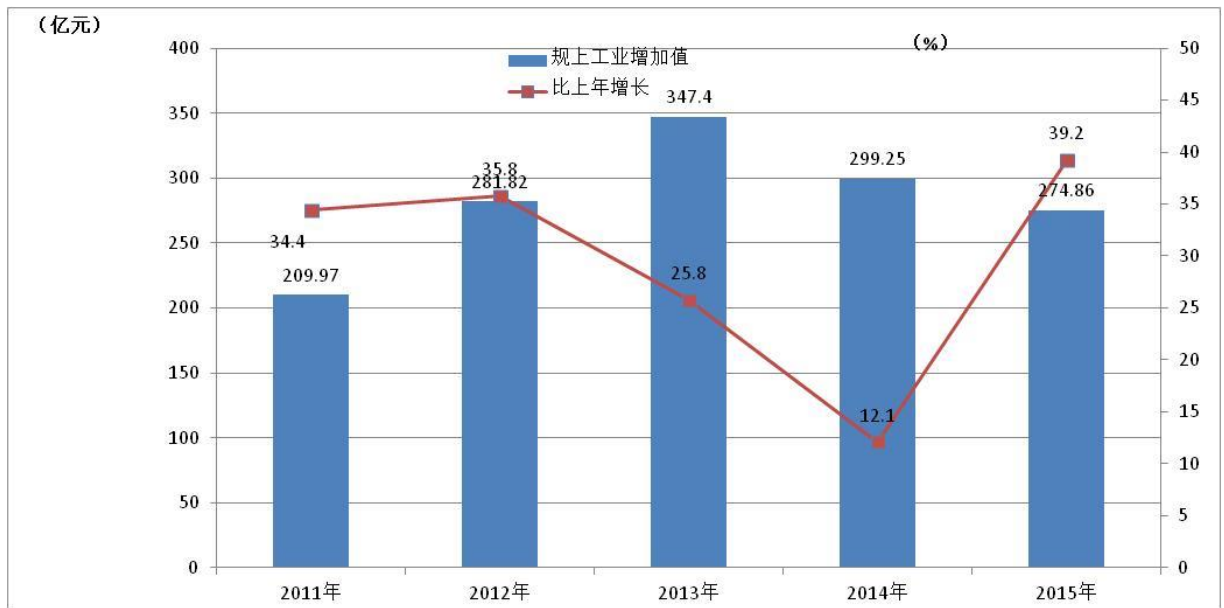
完成规模以上工业增加值 274.86 亿元,同比增长 39.1%。全区规模以上工业企业实现主营业务收入 931.05 亿元,比上年增长 34.4%; 本年应交增值税 17.89 亿元,同比增长 114.0%; 规模以上工业企业从业人员年平均人数 6.32 万人; 规模以上工业企业能源消费总量 59.83 万吨标煤。工业产销衔接较好,经济效益继续提高。工业产品销售率为 98.2%,比上年增长 4 个百分点。

表 3: 2015 年规模以上工业生产情况

指 标	单 位	说 明	本年
规模以上工业企业单位数	个	国有及规模以上非国有工业企业	251
#内资企业	个	国有及规模以上非国有工业企业	233
外商及港澳台商投资企业	个	国有及规模以上非国有工业企业	18
#大型企业	个	国有及规模以上非国有工业企业	9
中型企业	个	国有及规模以上非国有工业企业	28
小型企业		国有及规模以上非国有工业企业	214
工业总产值(当年价)	万元	国有及规模以上非国有工业企业	10903857
#内资企业	万元	国有及规模以上非国有工业企业	7837570.97
外商及港澳台商投资企业	万元	国有及规模以上非国有工业企业	3011222.43
国有控股企业	万元	国有及规模以上非国有工业企业	55063.6
#轻工业	万元	国有及规模以上非国有工业企业	1518734.68
重工业	万元	国有及规模以上非国有工业企业	9385122.32
工业增加值(现价)	万元	国有及规模以上非国有工业企业	2748639
工业增加值增长速度	%	国有及规模以上非国有工业企业	39.1

“十二五”时期，全区累计完成规上工业增加值1393.30 亿元，年平均增长 12.3%

图 3：2011 年—2015 年规模以上工业增加值及增长速度



2015 年全年实现建筑业增加 28.69 亿元，同比增长 2.5%。全区有资质等级以上建筑业 111 个，同比增长 3.7%。完成资质等级以上建筑业总产值 80.82 亿元，同比增长 2.9%。房屋建筑施工面积 353.30 万平方米，同比下降 15.0%；房屋建筑竣工面积 163.88 万平方米，同比下降 16.2%。

四、固定资产投资和房地产

2015 年，全区完成全社会固定资产投资 590.90 亿元，同比增长 20.1%。分产业看，第一产业投资 2.38 亿元，同比下降 34.3%；第二产业 397.81 亿元，同比增长 15%，其中工

业投资完成 397.25 亿元，同比增长 15.0%；第三产业 99.30 亿元，增长 43.2%。

2015 年，全区完成房地产开发投资 86.00 亿元，同比增长 24.6%。房屋施工面积 776.67 万平方米，增长 23.0%。商品房销售面积 161.05 万平方米，增长 1.2%。商品房销售额 108.70 亿元，同比增长 25.6%。商品房待售面积 48.81 万平方米，增长 10.3%。

“十二五”期间累计完成全社会固定资产投资 2052.05 亿元，年平均增长 26.4%。

图 4：2011 年—2015 年全社会固定资产投资及其增长速度



五、贸易和外经

2015 年，全区实现社会消费品零售总额 173.25 亿元，同比增长 12.7%。分行业来看，限额以上批发业累计实现零售额 3.15 亿元，同比增长 26.2%；零售业实现零售额 104.91 亿元，同比增长 35.3%；住宿业实现零售额 0.64 亿元，同比增长 6.9%；餐饮业实现零售额 7.56 亿元，同比增长 14.4%。

“十二五”时期累计完成社会消费品零售总额 586.93 亿元，年平均增长 20.3 %

图 5: 2011 年—2015 年社会消费品零售总额及其增长速度



2015 年，全区招商引资 422.50 亿元，同比增长 21.1%，其中引进内资 410.71 亿元，同比增长 20.9%；引进外资 15031.00 万美元，同比增长 28.6%。全年出口创汇 24560.22 万美元，同比增长 45.0%。

六、交通、邮政通讯与能源

2015 年末，全区公路里程 3315.66 公里，比上年增加 120 公里；民用汽车拥有量 63058 辆，公交车路数 29 路，实有公共汽车（电）车营运车辆 491 辆。

2015 年全区固定电话用户达 6.35 万户，比上年减少 9.53 万户；移动电话用户 77.5 万户，比上年增加 0.16 万户；互联网宽带接入用户 22.31 万户，比上年增加 2.1 万户。

2015 年全社会用电量 294713 万千瓦时，同比增长 0.6%，其中工业用电量 187584.36 万千瓦时，同比下降 5.4%。

七、金融

2015 年金融业保险业完成增加值 6.36 亿元，增长 13.3%。

年末全区金融机构本外币存款余额 366.27 亿元，比年初增加 27.7 亿元，增长 8.2%。其中：单位存款余额 140.24 亿元，比年初减少 2.7416.68 亿元，下降 1.9%；个人存款余额 193.21 亿元，比年初增加 25.60 亿元，增长 13.3%；财政性存款余额 7.22 亿元，比年初增加 4.83 亿元，增长 202.9%

年末金融机构本外币贷款余额 216.44 亿元，比年初增加 28.24 亿元，增长 15.0%。其中：短期贷款余额 56.91 亿元，比年初减少 4.12 亿元，下降 6.8%；中长期贷款余额 157.71 亿元，比年初增加 31.98 亿元，增长 25.4%；票据融资余额 1.69 亿元，比年初增加 0.35 亿元，增长 26.1%。

八、教育、科技、文化、卫生

2015 年末全区拥有普通中学 24 所，与上年持平；在校学生 17456 人，比上年减少 35 人。中等职业教育学校 2 所，与上年持平；在校学生 2959 人，比上年增加 18 人。小学 47 所，比上年减少 2 所；在校学生 32303 人，比上年增加 3367 人。普通中学专任教师 1919，比上年减少 58 人；中等职业教育学校专任教师 232 人，比上年减少 6 人；小学专任教师 1970 人。比上年增加 9 人。

科学研究和技术开发取得新的成果。全年完成高科技产业增加值 149.96 亿，比上年增长 72.1%。全区专利授权量

1364 件，比上年增加 373 件。各类专业技术人员数 7712 人，比上年减少 146 人。

2015 年末，全区公共图书馆图书总藏量 237.2 千册，比上年增加 20.3 千册；拥用剧场、影剧院 6 个；体育场馆 1 个。

2015 年末，全区拥有各类医疗卫生机构拥有床位 1713 张，比上年增加 29 张。有各类专业卫生技术人员 2931 人，其中执业(助理)医师 977 人。

九、人民生活和社会保障

城镇居民收入继续增加。2015 年，居民人均可支配收入 21742 元，比上年增长 11.5%，增收 2235 元；居民人均消费支出 14848 元，比上年增长 17.3%，增加支出 2191 元；我区城镇居民年人均可支配收入 26716 元，比上年增长 9.9%，增收 2407 元；农村居民人均可支配收入 16641 元，比上年增长 10.2%，增收 1540 元。

社会保障进一步加强。2015 年底各种社会福利收养性单位 17 个，比上年增加 1 个；各种社会福利收养性单位床位数 3374 张，比上年增加 200 张。年末全区城镇基本养老保险参保人数 135901 人，比上年增加 30011 人；城镇基本医疗保险参保人数 77500 人，比上年减少 58189 人；失业保险参保人数 45841 人，比上年增加 8832 人；新型农村社会养老保险参保人数 221790 人，比上年增加 2976 人；城镇居民最低生活保障人数 6219 人；农村居民最低生活保障人数 13019 人。

十、资源与环境

2015 年底全区森林面积 45533.3 公顷，自然保护区面积 3929.3 公顷。全年城区空气优量天数 224 天，比上年减少 84 天；拥用垃圾处理站 28 个，污水处理厂 6 个，全区污水处理厂集中处理率达到 85%，全年城区工业二氧化硫排放量 1289.72 吨，比上年减少 109.6 吨；氮氧化物排放量 1182.02 吨，比上年减少 141.03 吨；烟（粉）尘排放量 1980.38 吨。

公报注释：

1. 本公报数据为初步统计数，最终核定数以当年《江夏统计年鉴》为准。

2. 本公报中生产总值、各产业增加值绝对额按现价计算，增长速度按可比价格计算。

3. 规模以上工业企业是指年主营业务收入 2000 万元以上的工业法人企业；限额以上批发零售企业是指年主营业务收入达到 2000 万元以上的批发企业、年主营业务收入达到 500 万元以上的零售企业；限额以上住宿和餐饮企业是指年主营业务收入达到 200 万元以上的住宿用餐饮企业。

4. 全社会固定资产投资等于城镇投资加农村投资，其中农村投资包括农村企事业组织项目投资和农户投资两部分。固定资产投资包括城镇投资和农村投资中的农村投资中的农村企事业组织项目投资。